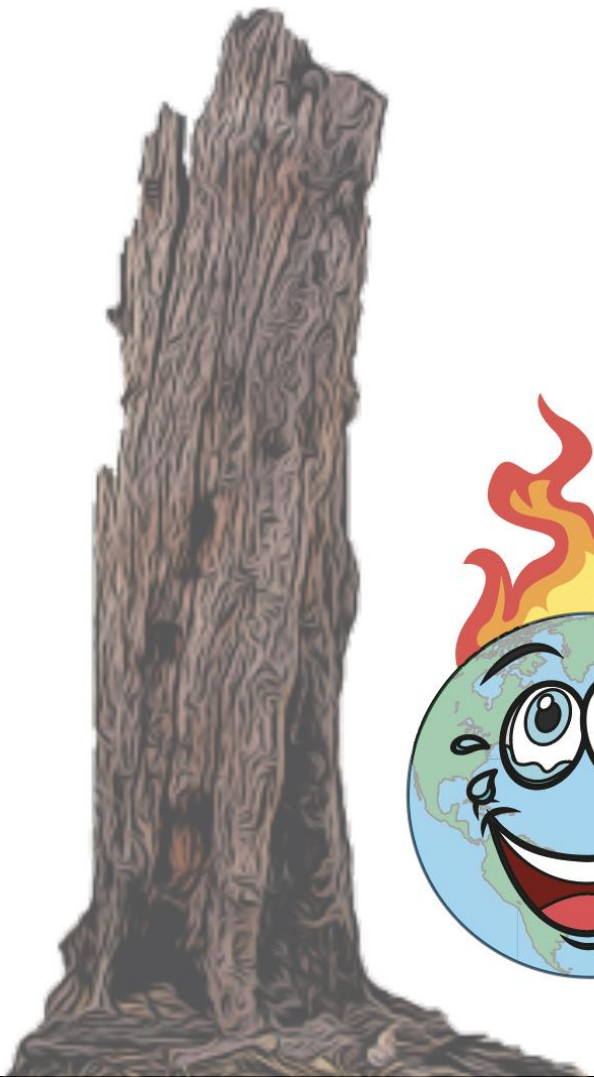


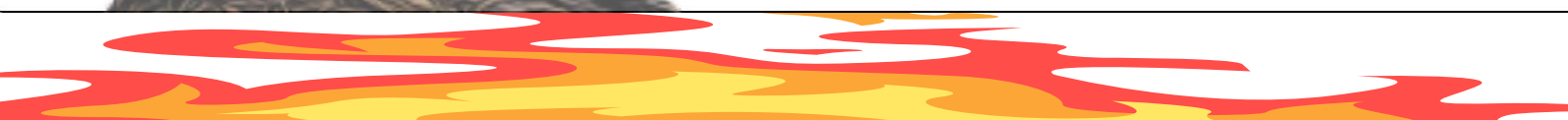


IO1 - Kompendium
der Komödie und des
Lernens zur
Sensibilisierung für
den Klimawandel
Lektionsplan



FARCE!

Using Satire and Comedy to Promote
Climate Change Awareness





Einführung in den Lektionsplan

Ziel dieses Unterrichtsplans ist es, Sie als Gemeinde- und Erwachsenenbildner dabei zu unterstützen, eine Unterrichtseinheit mit erwachsenen Lernenden in Ihrer Gruppe unter Verwendung des FARCE-Kompodiums für Comedy und Lernen zur Sensibilisierung für den Klimawandel durchzuführen. In diesem Unterrichtsplan stellen wir Ihnen einige Beispielaktivitäten vor, die Sie verwenden können, um eine der Comedy-Ressourcen aus diesem Kompodium in einer Gruppenarbeitssituation zu vermitteln. Wenn Sie diese Aktivitäten in Ihrer Gruppe vorbereiten, ist es wichtig, dass Sie auf die Verwendung der Ressourcen von Comedy for Climate Change vorbereitet sind. Zu diesem Zweck empfehlen wir Ihnen, die entsprechenden Module unseres FARCE-Fortbildungsprogramms zu absolvieren, bevor Sie diese Aktivitäten in Ihrer Praxis anbieten.

Einführung in das Thema Klimawandel

Es besteht kein Zweifel, dass der Klimawandel viele Facetten unseres Lebens und das Leben aller anderen Arten auf unserem Planeten beeinflusst. Diese Auswirkungen bedrohen unsere Existenz und die allgemeine Gesundheit des Planeten Erde. Eine der wichtigsten Auswirkungen des Klimawandels ist die Störung der weltweiten Nahrungsmittelversorgung. Es mag einige überraschen, dass sich der Klimawandel bereits auf die weltweiten Ernteerträge ausgewirkt hat, wenn man bedenkt, dass die Regale in den Supermärkten, die wir jede Woche besuchen, mit Lebensmitteln gefüllt sind, aber hinter den Kulissen bedrohen die durch den Klimawandel verursachten Wettermuster die Lebensmittelproduktion und -versorgung. Die wichtigsten Nutzpflanzen für den Menschen sind Mais, Reis, Zuckerrohr, Raps, Gerste, Sojabohnen, Ölpalmen, Sorghum und Maniok, und die wichtigsten Nutzpflanzen, die vom Klimawandel betroffen sind, sind Reis und Weizen, da die weltweite Produktion dieser Pflanzen zurückgegangen ist. Studien haben ergeben, dass die weltweiten Reiserträge jedes Jahr um 0,3 % und die Weizenerträge um 0,9 % zurückgegangen sind.

Wie wir bereits wissen, ist eine der Hauptauswirkungen des Klimawandels die globale Erwärmung, die überall auf der Welt zu steigenden Temperaturen führt. Dies hat in vielen Ländern zu Dürreperioden geführt und die Nahrungsmittelversorgung und die





Wasserquellen verwüstet. Die Ernten sind verdorrt, und es gibt keine Nahrung und kein Wasser für das Vieh, auf das die Menschen für ihre Ernährung angewiesen sind. Es ist wichtig, darauf hinzuweisen, dass diese Engpässe die ärmeren Entwicklungsländer stärker treffen werden als die Industrieländer, da die reicheren westlichen Länder Lebensmittel importieren und eine Hungerkrise vermeiden können. Leider haben die Entwicklungsländer dieses Privileg nicht. Wenn nichts gegen die Auswirkungen des Klimawandels unternommen wird, wird die Nahrungsmittelknappheit zunehmen, was zu einem Anstieg der Nahrungsmittelpreise führen wird, so dass die ärmeren Länder auf die reicheren Länder angewiesen sein werden, um sie aus einer Hungerkrise zu befreien.

Leider ist die Bereitschaft der reicheren Länder, den ärmeren Ländern zu helfen, nicht vorhanden, und die Stimmung unter den reichsten und mächtigsten Menschen der Welt geht dahin, einfach zu fliehen und die Erforschung des Weltraums voranzutreiben, mit dem Endziel, einen neuen Planeten, nämlich den Mars, zu besiedeln, wenn die Erde nicht mehr bewohnbar ist. Dies mag einigen bizarr erscheinen, doch die NASA arbeitet derzeit an Projekten und führt Tests durch, um herauszufinden, ob Menschen auf dem Mars leben könnten, wenn die Erde unbewohnbar wird. Der CEO von SpaceX, Elon Musk, hat sogar den Ehrgeiz geäußert, eine Stadt auf dem Mars zu errichten, und prognostiziert eine Raumfahrtmission zur Besiedlung des Mars im Jahr 2029. Es ist jedoch wichtig, darauf hinzuweisen, dass Weltraumstarts dem Klima irreparablen Schaden zufügen, und viele gewöhnliche Menschen, die mit dem Geld zu kämpfen haben, betrachten diesen Anstieg des Weltraumtourismus als geschmacklose Zurschaustellung von Reichtum, und er lenkt von der Klimakrise ab, die auf der Erde angegangen werden muss. Dies kommt in der Comedy-Ressource zum Ausdruck, die in diesem Unterrichtsplan behandelt wird.

Kennenlernen der Ressourcen

In diesem Abschnitt geben wir Ihnen eine kurze Einführung in die Comedy-Ressource, die Sie bei der Durchführung dieser Lektion in einer Gruppe von erwachsenen Lernenden verwenden werden.





Was wird in der Comedy Resource behandelt?

Diese Comedy-Ressource ist ein satirischer Song zum Thema Klimawandel. Er behandelt kein spezielles Thema des Klimawandels, aber er berührt Themen wie die weltweite Nahrungsmittelknappheit, die globale Erwärmung, das Aussterben von Tieren und die Abholzung von Wäldern. Das Lied heißt "Live on Mars" und ist eine Parodie auf den David Bowie-Song "Life on Mars". Der Titel des Songs ist eine direkte Verspottung der reichsten und mächtigsten Menschen auf dem Planeten wie Elon Musk (der in der Quelle erwähnt wird) und Jeff Bezos, da sie eine extreme Missachtung der Klimakrise zum Ausdruck bringen und ihre Macht nutzen, um während ihrer Weltraumforschungsaktivitäten irreparable Schäden am Klima zu verursachen. Diese Menschen haben das Privileg, den negativen Folgen des Klimawandels zu entkommen und sich vor ihnen zu schützen - ein Privileg, das normale Menschen und insbesondere Menschen in Entwicklungsländern nicht haben. Wir haben uns für das Format eines Liedes entschieden, da Musik im Leben eines jeden Menschen präsent ist. Es bietet musikalische und satirische Unterhaltung unter Verwendung eines bekannten Liedes von David Bowie und zeigt gleichzeitig die Fehler der Gesellschaft in Bezug auf die Klimakrise auf.

Anwendung dieser Comedy-Ressource

In einem pädagogischen Umfeld wird den Lernenden dieses satirische Lied vorgespielt, und sie erhalten auch Textblätter, um den Inhalt des Liedes weiter zu analysieren.

Lektionsplan

| | |
|---|---|
| Titel der Sitzung: | Satirischer Song - Live on Mars |
| Dauer | Erforderliche Ressourcen: |
| Diese Lektion dauert 60 Minuten für die Durchführung | Für die Durchführung dieser Unterrichtseinheit benötigen Sie die folgenden Materialien: <ul style="list-style-type: none"> • "Live on Mars" Comedy-Material • Redner • Internetverbindung • Stift |





Lernergebnisse

Nach erfolgreichem Abschluss dieser Lektion werden die Lernenden in der Lage sein:

- Die Auswirkungen des Klimawandels identifizieren
- eine Debatte zum Thema Klimawandel und Raumfahrt zu führen
- einen satirischen Ansatz zur Aufklärung über den Klimawandel zu schätzen wissen

Eröffnung des Workshops

| Dauer | Beschreibung der Tätigkeit | Links zu unterstützenden Materialien |
|------------|--|--------------------------------------|
| 10 Minuten | <p>Der Moderator spielt den Lernenden den satirischen Song "Live on Mars" vor und stellt ihnen anschließend die folgenden Fragen:</p> <ul style="list-style-type: none"> • Hat Ihnen diese Quelle gefallen? • Welche Themen des Klimawandels wurden in diesem Lied angesprochen? • Satire wird verwendet, um Kritik zu üben und Fehler in der Gesellschaft aufzudecken. Was oder wer wird in diesem Lied kritisiert? • Wie hast du dich gefühlt, nachdem du das Lied gehört hast? Hatten Sie ein Gefühl des Unbehagens in Bezug auf den Klimawandel oder war es einfach ein lustiges, unterhaltsames Lied? | |

Gruppenaktivität 1

| Dauer | Beschreibung der Tätigkeit | Links zu unterstützenden Materialien |
|------------|---|--------------------------------------|
| 20 Minuten | <p>Die Lehrkraft teilt die Textblätter des Liedes aus, damit die Lernenden das Lied und seinen Inhalt weiter analysieren können. Die Lernenden werden in kleine Gruppen aufgeteilt und bearbeiten die folgende Aufgabe:</p> <ul style="list-style-type: none"> - Schreibe alle durch den Klimawandel verursachten Probleme auf, die in dem | |





| | <p>Lied erwähnt wurden. Erklären Sie für jedes dieser Probleme, WIE der Klimawandel es verursacht. Eine der Auswirkungen des Klimawandels, die erwähnt wurde, war zum Beispiel die Nahrungsmittelknappheit. Der Klimawandel verursacht Nahrungsmittelknappheit, weil steigende Temperaturen zu Dürren führen, die die Ernteerträge verringern. Recherchieren Sie für diese Aufgabe in Ihren Kleingruppen im Internet, falls nötig. Eine Person aus jeder Gruppe wird ihre Antworten präsentieren, wenn jede Gruppe mit dieser Aufgabe fertig ist.</p> | |
|---------------------------|---|--|
| Gruppenaktivität 2 | | |
| Dauer | Beschreibung der Tätigkeit | Links zu unterstützenden Materialien |
| 20 Minuten | <p>Die Lernenden werden angewiesen, an einer Debatte über Raumfahrt und Klimawandel teilzunehmen, und der Moderator teilt jedem Lernenden nach dem Zufallsprinzip zwei verschiedenen Gruppen zu. Eine Gruppe muss der Aussage zustimmen und die andere Gruppe muss gegen die Aussage argumentieren. Die Aussage lautet wie folgt:</p> <p><i>Elon Musks Pläne, den Mars zu besiedeln, lenken von den Klimaproblemen der Erde ab</i></p> <p>Befolgen Sie die folgenden Schritte, um diese Debatte erfolgreich zu führen:</p> <ul style="list-style-type: none"> • Weisen Sie einen Redner der Befürworterseite an, Argumente zur Unterstützung der Aussage vorzubringen. • Weisen Sie einen Redner der gegnerischen Seite an, Argumente gegen die Erklärung vorzubringen. • Weisen Sie einen Redner der Befürworterseite an, weitere Argumente vorzubringen und auf die Fragen des Gegenredners einzugehen. | <p>https://www.sfu.ca/cmns/130d1/HOWTODEBATE.htm</p> |





| | <ul style="list-style-type: none">• Weisen Sie einen Redner der gegnerischen Seite an, weitere Argumente gegen die Aussage vorzubringen und auf Fragen des Befürworters einzugehen.• Setzen Sie die Struktur fort, bis alle Redner gesprochen haben.• - Weisen Sie jeden Lernenden an, ein Schlussplädoyer zu halten, und beenden Sie die Debatte. | |
|---------------------------|--|---|
| Workshop schließen | | |
| Dauer | Beschreibung der Tätigkeit | Links zur Bewertungsumfrage |
| 10 Minuten | Bitten Sie die Lernenden, die Lektion zu bewerten, indem sie einen Bewertungsbogen ausfüllen. | https://forms.gle/37T943vGjGPxkGgS6 |





Co-funded by the
Erasmus+ Programme
of the European Union

FARCE!





FARCE!

Using Satire and Comedy to Promote
Climate Change Awareness



CREATIVE EXCHANGE



Co-funded by the
Erasmus+ Programme
of the European Union

"The European Commission's support for the production of this publication does not constitute an endorsement of the contents, which reflect the views only of the authors, and the Commission cannot be held responsible for any use which may be made of the information contained therein."
Project Number: 2020-1-UK01-KA204-079159